

DOSSIER 2024 *de présentation*

LABELLISATION VILLES ET VILLAGES FLEURIS



Bully
les Mines


Villes et Villages Fleuris
LE LABEL NATIONAL DE LA QUALITÉ DE VIE

Citius, Altius, Fortius – Communiter*



Chers Membres du Comité de Labellisation,

Nous sommes fiers et honorés de vous recevoir à nouveau dans notre commune, 3 ans après votre précédente visite. Que s'est-il passé depuis ?

A quelques jours des Jeux Olympiques et Paralympiques de Paris, nous avons l'audace de faire nôtre la devise olympique pour résumer le travail qui a été engagé. N'y voyez aucune prétention de notre part mais un petit clin d'œil à ce grand événement mondial que nous allons vivre dans notre pays.

Plus vite, car nous avons rapidement veillé à mettre en application vos conseils, vos préconisations et vos encouragements. Tout en respectant le rythme de la Nature net en tenant compte de nos possibilités, humaines et financières.

Plus haut, car nos équipes sont montées en compétences, qu'elles ont adapté et modifié leurs techniques d'entretien de notre patrimoine naturel.

Plus fort, car nous avons renforcé notre capacité d'intervention, notamment en matière de développement durable.

Ensemble, car nous avons bien conscience qu'il nous faut mobiliser les bonnes volontés – individuelles et collectives, en agissant localement. C'est ensemble que nous relèverons les défis environnementaux.

Les exemples en témoignant ne manquent pas, vous aurez tout le loisir de les découvrir durant votre visite et vos échanges avec nos techniciennes et techniciens que nous remercions pour leur engagement professionnel.

La délégation bullygeoise est fière de vous accueillir et de vous présenter le travail accompli depuis votre dernière visite. Maintenant...A vous de jouer !

(*) Pour les non-latinistes : Plus vite, Plus haut, Plus fort – Ensemble

François LEMAIRE

Maire de Bully-les-Mines
Vice-Président
du Département

Pascal FOUQUART

Adjoint à l'environnement et à la
Gestion du Patrimoine communal

Ludovic DUBO

Conseiller délégué
à la Transition Ecologique



Dossier réalisé par le Service communication/attractivité
Photos : Service Communication / Pôle Espaces Verts

QUOI de neuf ?



Villes et Villages Fleuris
LE LABEL NATIONAL DE LA QUALITÉ DE VIE

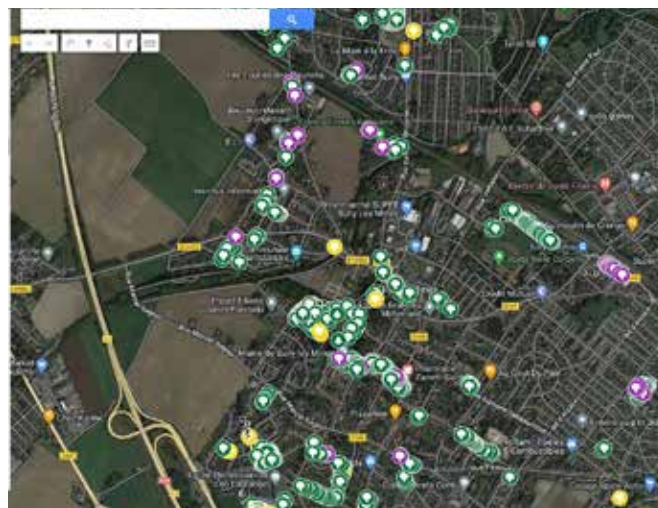
LABELLISATION VILLES ET VILLAGES FLEURIS

INVENTAIRE DU PATRIMOINE ARBORÉ

Suite aux différentes visites conseils de Villes et Villages Fleuris et aux conseils du conservatoire d'espace naturels, la ville a mis en place **un géoréférencement digital des arbres** de la commune – un outil qui permet d'optimiser la gestion du patrimoine arboré.

Référencant actuellement plus de 600 arbres, notre base de données permet également de générer animations sur le terrain.

Des chasses à l'arbre ont été organisés pour les enfants lors différents événements de la ville (Fech'timômes, Quinzaine de la Nature...)



LE SAVIEZ-VOUS ? LA VILLE RELANCE L'OPÉRATION UN BÉBÉ – UN ARBRE EN 2024

GÉORÉFÉRENCEMENT DES ORCHIDÉES SAUVAGES

Depuis la crise Covid qu'a traversé notre commune en 2020, un important **parc d'orchidées sauvages a été découvert sur notre territoire** (orchidées boucs, orchidées abeilles et orchidées pyramides).

Le Pôle Espaces Verts poursuit le recensement par géoréférencement des différentes espèces qui peuvent émerger sur le territoire, la ville reçoit même le renfort **des habitants qui nous signalent leurs propres observations des orchidées.**



300 SPECIMENS RECENSÉS SUR LA COMMUNE

PERMIS DE VÉGÉTALISER



Ci-dessus, le massif planté par Mme Bouche dans l'impasse Gervaise, pionnière du permis de végétaliser

Avec le permis de végétaliser que notre commune a mis en place, les habitants peuvent végétaliser le domaine public sous certaines conditions.

En effet, certains habitants ont déjà pris l'habitude de planter des végétaux à proximité de chez eux dans l'espace public. Une bonne volonté qu'il était important de formaliser comme l'ont déjà fait certaines villes.

Le procédé est simple. Si les habitants ont envie de fleurir ou planter des végétaux devant leur domicile, ils en font la demande en mairie (et si cela ne pose pas de problème), la ville et l'usager signeront une convention commune, valable pour une période de 3 ans, reconductible.



L'INFO EN PLUS : NOTRE COMMUNE A TENU COMPTE DES PRÉCONISATIONS EN PRIVILÉGIANT LA PLANTATION DE VIVACES SUR LES ESPACES PUBLICS L'OBJECTIF DE 80 % A ÉTÉ ATTEINT.

LE MÉCÉNAT, LE COUP DE POUCE INATTENDU DE NOS USAGERS

Nos habitants jouent le jeu des plantations et la ville reçoit parfois des arbres à planter. C'était le cas avec M et Mme Cordonnier qui ont offert un arbre à nos services, celui-ci a été planté au Parc Henri Darras comme le frêne offert par M Wisnieski.

De son côté, madame Mulkowski a offert à la ville un très beau cyprès planté dans le quartier des Alouettes.



AUTONOME EN CITROUILLES



Jadis, la commune achetait un grand volume de citrouilles pour la période d'Halloween. Désormais, nos services plantent dans les jardins partagés et dans le parc de la commune des plants de citrouilles.

La récolte permet d'approvisionner les décors de la commune à l'automne mais aussi les ateliers afin de réaliser des soupes. Enfin les graines sont récupérées pour l'année suivante.



Depuis plusieurs années, la municipalité cherche à intégrer les enfants des écoles dans les différents programmes en lien avec la nature

et le cadre de vie : («Nettoyons la Nature», «On plante près de chez vous»...). Une volonté qui s'inscrit également dans notre démarche «Villes et Villages Fleuris» qui privilégie l'implication des usagers dans la transition écologique.

Nos écoles sont également porteuses de nombreuses initiatives dynamique créant des potagers, impliquant les enfants dans les activités pédagogiques en lien avec la nature, certaines ayant obtenu le label E3D synonyme d'engagement dans le développement durable.

La Quinzaine de la Nature vient compléter ces initiatives et permet **d'intégrer les élèves de nos dix**

écoles dans un programme qui leur est dédié.

Le Pôle Affaires Scolaires en lien avec notre Pôle Espaces Verts a donc préparé un premier programme avec deux actions pour chaque école : bombe à graines et reconnaissance d'arbres. 400 enfants ont été concernés par cette action.



L'INFO EN PLUS : A L'ISSUE DE CES ATELIERS, CHAQUE ÉCOLE A REÇU UNE DOTATION DE MATÉRIEL DE JARDINAGE

L'opération Quinzaine de la Nature a également été assortie de dons de graines dans les écoles afin que celles-ci puissent avoir les éléments nécessaires pour jardiner.

A l'exemple de l'école La Fontaine qui a participé au concours des Ecoles Fleuris porté par les Délégués de l'Education Nationale. Le résultat est à la hauteur de l'engagement puisque **l'école a obtenu la fleur de l'aménagement paysager, la fleur du**

recyclage, la fleur de la biodiversité et la fleur de la coopération.

Notons que cette école était déjà engagée dans la labellisation E3D.



Je souhaite vous adresser au nom de l'ensemble du personnel et des élèves de notre école mes sincères remerciements pour le don de fleurs et de graines livrées par les services techniques, qui nous ont permis d'embellir le jardin de notre école et de créer cette année notre potager.

Nous avons reçu pour notre participation au concours des écoles fleuries : la "fleur de l'aménagement paysager", la "fleur de la recherche des mathématiques et des sciences", la "fleur du recyclage", la "fleur de la biodiversité" et la "fleur de la coopération".

RÉEMPLOI D'ÉLÉMENTS POUR LA DÉCORATION

Le club des lecteurs a sollicité la commune pour implanter des boîtes à livres à partir de matériaux issus la récupération quand cela est possible. Quatre boîtes actuellement maillent la commune et elles sont le fruit du réemploi d'éléments en lien avec le lieu d'implantation (tronc d'arbre au Parc Henri Darras, mobilier urbain à l'école Louis Lumière, cabine téléphonique du passage à niveau SNCF pour la gare et Plan Abeille pour l'Hôtel de Ville).



AVEC VÉOLIA ET CANOPÉE REFORESTATION, ON PLANTE AVEC LES BULLYGEOIS-ES



Depuis deux années, la ville s'appuie sur ses partenaires Véolia eau et l'association Canopée Reforestation pour lancer des opérations de plantations d'arbres et de haies sur notre commune.

Des **opérations de plantations** mais aussi des **opérations pédagogiques** à destination des habitants et des écoles. Des opérations très appréciées (voir l'interview de M Bouvier dans la partie Parole d'Acteurs)



L'INFO EN PLUS : EN 2023 30 ARBRES ET 285 ARBUSTES ONT ÉTÉ PLANTÉS

Le partenariat avec Veolia Eau est également fructueux pour la gestion de la ressource eau. En mars 2022, dix cuves avaient été offertes à la ville par Véolia. Les Jardins des Corons d'Aix, les jardins partagés des quartiers des Brebis et des Alouettes en avaient été les destinataires.

Ces dons servent aux bénévoles dans le cadre de leurs arrosages avec une meilleure maîtrise de cette ressource naturelle. Le partenariat se poursuit toujours.



LE PLAN ABEILLE



Afin de faciliter l'implantation et le développement de l'abeille, insecte pollinisateur primordial à la biodiversité, la ville a mis en place un plan abeille autour de trois axes principaux :

- Accueillir** les abeilles et autres insectes pollinisateurs
- Sensibiliser** tous les Bullygeois et les porteurs de projet
- Accompagner** les apiculteurs et les initiatives en faveur de la biodiversité

Ce plan comprend également la **lutte contre la prolifération du frelon asiatique**.



LE SAVIEZ-VOUS ? LE LYCÉE LÉO LAGRANGE A INSTALLÉ 5 RUCHES DANS SES LOCAUX.

AVEC LE PHOTOVOLTAÏQUE, LA VILLE S'EST MISE À L'HEURE DU SOLEIL

Les services de la ville ont profité des changements de luminaires dans certains quartiers pour **remplacer le mobilier existant par des luminaires solaires autonomes** comme cela a été le cas à la cité des oiseaux.

Un autre déploiement a été effectuée rue Coste et Bellonte entre la Zone d'activités du Minopole et la gare de Bully-les-Mines, secteur sur lequel **un cheminement doux a été réalisé pour les piétons et utilisateurs de deux roues.**



RENOVATION ET LOGEMENT

Dans le cadre du programme Renouveau du Bassin Minier, 133 logements ont été rénovés dans la Cité des Alouettes.

Ce programme était exemplaire sur le plan énergétique puisque près de 80 000 euros ont été investis par logement pour une isolation. La Ville de Bully-

les-Mines a sollicité et obtenu l'installation de systèmes d'infiltration à la parcelle. Enfin sur la demande des élues de la ville et du sous-préfet en poste, **chaque logement a été équipé d'un récupérateur d'eau de pluie.**



BULLY A LANÇÉ SON PLAN DE SOBRIÉTÉ ÉNERGÉTIQUE

Comme toutes les autres collectivités, notre commune doit amplifier ses efforts en matière de transition écologique, être **plus sobre sur le plan énergétique et plus vertueuse en matière de développement durable.**

Ce Plan de Sobriété énergétique formalise les engagements de notre collectivité. Il s'organise à court, moyen et long terme.

A court terme, pour contribuer à l'effort collectif de réduction de la consommation énergétique de notre collectivité et limiter l'impact budgétaire de l'augmentation des coûts des énergies.

A moyen et long terme, il **précise les engagements que notre commune prendra** pour s'inscrire plus fortement dans la réduction de ses consommations énergétiques par des investissements qui seront réalisés.

Ce plan d'action sera mis en œuvre avec le concours de tous. Il se veut supportable, flexible, ajustable et collaboratif.



- **Habitant.e.s**
Atelier participatif Transition écologique
Remontée des anomalies
Eco-gestes
- **Utilisateurs - usagers**
(associations, écoles)
Responsabiliser
- **Agent.e.s communaux**
Groupe de travail interne



- **Evaluation et suivi du Plan de Sobriété**
- **Bilan annuel**

LE CIMETIERE SE VÉGÉTALISE

La commune avait anticipé la réglementation qui impose aux professionnels du paysage de ne plus utiliser de produits phytos.

Soucieuse de respecter l'environnement et afin d'aller plus loin dans cette logique, la ville a pris la décision de végétaliser le cimetière. **Un travail d'analyse a été réalisé en amont avec le CAUE du Pas-de-Calais** et en tenant compte des préconisations de Villes et Villages Fleuris.

Dans ce cadre, la ville a procédé à un semis de gazon à pousse lente.

Plusieurs allées sont concernées par



cette végétalisation. **Les premiers résultats sont encourageants.**



L'INFO EN PLUS LES SERVICES TECHNIQUES AURONT À CŒUR DE MAINTENIR UN HAUT NIVEAU DE PROPRETÉ SUR LES 7 500 M² DU CIMETIÈRE.

Maîtriser la ressource en eau : une évidence!

DE 12 000 À 32 000 LITRES D'EAU DE PLUIE

Dans le cadre du développement durable et de la sobriété énergétique, **la ville a développé la récupération d'eau de pluie.**

Nos services techniques ont installé deux nouvelles cuves de 10 000 litres chacune qui ont porté le volume d'eau mobilisable à 32 000 litres. Avec les épisodes pluvieux des dernières semaines, celles-ci ont atteint un haut niveau de remplissage



Ces investissements permettent de conjuguer des efforts de développement durable en ménageant les ressources en eau tout en allégeant la facture de la collectivité.



LE SAVIEZ-VOUS ? L'ÉCOLE SUZANNE BLIN A DÉMARRÉ UN PROJET DE MARE PÉDAGOGIQUE POUR LA RENTRÉE 2024 - UN PROJET IDENTIQUE EST MENÉ AU COLLÈGE ANITA CONTI

RE-CYCLE RECYCLE NOS DÉCHETS

Le tri des biodéchets à la source est une obligation pour tous. La ville a décidé de mener une expérimentation avec les cantines scolaires en recyclant les déchets organiques avec l'association re-cycle.

Cette association basée à Liévin et créée par Nicolas Paradis, ingénieur de formation, a pour objet de collecter les déchets organiques à l'aide d'un vélo électrique sur le



territoire de l'agglomération Lens-Liévin. **Depuis 2023, la commune est adhérente à l'association dans le but de collecter les déchets** des deux cantines scolaires. Ces déchets collectés seront ensuite compostés sur notre commune pour les transformer sous forme d'engrais.

L'engrais créé sera ensuite réintroduit dans des projets sur le territoire de l'agglomération.



LE SAVIEZ-VOUS ? AFIN DE FACILITER LA TRANSFORMATION DES DÉCHETS ORGANIQUES, LA VILLE A MIS UN TERRAIN À DISPOSITION DE L'ASSOCIATION L'ENGRAIS SERA AINSI "MADE IN BULLY"

VRAC, À L'ASSAUT D'UNE CONSO PLUS RAISONNÉE

L'association « VRAC » (Vers un Réseau d'Achat en Commun) intervient au sein de l'école des consommateurs à la Maison de Quartier La Bergerie dans un **Quartier Politique de la Ville**. Cette association cherche à favoriser l'accès à une alimentation de qualité par le biais de l'alimentation en vrac notamment.



Une adhésion en fonction des moyens de chacun

L'association a mis en place une triple tarification afin de rendre accessible les produits VRAC au plus grand nombre. Une trentaine de personnes de Bully et des environs ont déjà adhéré au dispositif.

A PRO BIO, L'INITIATION AU BIO

L'association A Pro Bio a mené des ateliers thématiques à l'École Jean Zay. Les enfants ont ainsi pu **découvrir les différences de labellisation mais aussi les différences entre les productions**, biologiques ou non. Les écoliers ont également mis la main à la pâte en réalisant des smoothies avec des fruits et légumes.



DES RENCONTRES AUTOUR DE LA MOBILITÉ

Sécurité des piétons, stationnement, vitesse excessive, accessibilité, voies réservées aux vélos, réfection des voiries, offre de transports en commun...autant de sujets et de problèmes du quotidien.

Des sujets que la municipalité veut travailler et traiter avec les usagers dans le but de construire un Plan de Mobilité à l'échelle de notre commune. Cette démarche a pour but d'engager une réflexion globale sur les enjeux liés aux mobilités à l'échelle de notre commune et d'apporter des solutions coconstruites. Elle aboutira à **l'élaboration d'un Schéma communal qui aura pour but de préciser les grands principes** qui régiront notre stratégie communale ainsi qu'un Plan d'actions hiérarchisées.



ATELIERS PARTICIPATIFS TRANSITION ÉCOLOGIQUE



Assumant son rôle de premier passeur d'informations, la ville organise des **ateliers participatifs sur la transition écologique dans les maisons de quartier** pour informer les habitants sur des thématiques comme le climat, l'eau ou les déchets.

De même la ville accueille des permanences sur les questions liées au subventionnement des rénovations de l'habitat dans le cadre du Plan d'Intérêt Général de l'agglomération Lens-Liévin.



LE REPAIR'CAFE FACILITE LE RÉEMPLOI

Depuis novembre 2022, les bénévoles de l'association du Repair'Café accueillent les usagers pour réparer les outils, matériels électriques, électroménager pour donner une seconde vie aux objets et aider ainsi à **faire des économies et**

faciliter l'économie circulaire et créer du lien social.

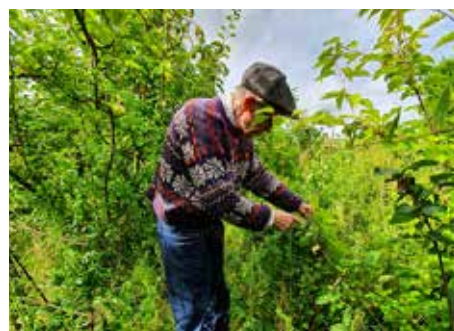
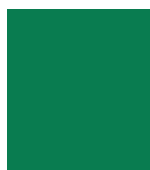
Depuis quelques mois, le Repair'Café a emménagé dans un bâtiment qui lui est dédié après des travaux de remise à neuf effectués par ses bénévoles.



PAROLLES *d'acteurs*


Villes et Villages Fleuris
LE LABEL NATIONAL DE LA QUALITÉ DE VIE

LABELLISATION VILLES ET VILLAGES FLEURIS



Bully
les Mines


Villes et Villages Fleuris
LE LABEL NATIONAL DE LA QUALITÉ DE VIE

NICOLAS PARADIS, RE-CYCLE : "LA COLLECTE EN MOBILITÉ DOUCE LIMITE L'IMPACT CARBONE"

Nicolas, quel est le principe de ta société Re-cycle ?

Le principe de Re-cycle est de collecter les biodéchets en vélo cargo pour les valoriser en compost le plus localement possible. Sans cette action, ces restes alimentaires finissent à l'incinérateur alors qu'ils sont principalement constitués d'eau ! La collecte en mobilité douce limite l'impact carbone et la valorisation par compostage permet de produire un amendement organique qui vient nourrir le sol du territoire.

Comment s'est concrétisé le partenariat avec Bully ? Projet de base avec modification en cours ?

La commune de Bully les Mines a accepté de faire confiance à Re-cycle pour collecter et valoriser les biodéchets issus de ses deux cantines scolaires.



La valorisation de ces derniers se fera au plus proche des producteurs : au niveau du stade Rene Corbelle. En effet, des composteurs gros volume vont être prochainement mis en place pour transformer les restes des cantines en compost 100% Bully.

Tu fais également des animations sur le marché...quel est l'objectif ?

Le meilleur déchet reste quand même celui qu'on ne produit pas. C'est pour cela que des animations sont réalisées sur le marché de Bully pour sensibiliser les habitants au gaspillage alimentaire mais également pour les inciter à se mettre au compostage. L'idée est de casser les préjugés, rassurer, informer et répondre aux différentes interrogations pour que le maximum de personne puisse agir à son échelle.

AUDREY VIGREUX, ECOLE SAND : " CHAQUE CLASSE MÈNE UN PROJET NATURE"

Pouvez-vous vous présenter ?

Je suis Audrey Vigreux, enseignante à l'école Sand depuis 7 ans et directrice depuis septembre 2023.

Que souhaitez vous mettre en place dans l'école ?

Je souhaite faire progresser cette école, inclure beaucoup plus les parents, les partenaires, la mairie, les associations, faire du lien intergénérationnel, essayer de mettre plus d'actions au sein de l'école et plus d'acteurs.

Vous avez obtenu le label E3d, qu'est-ce que cela constitue pour vous ?

Cela signifie que nous avons un projet d'école où dans chaque classe nous avons des missions différentes concernant la nature.

Dans ma classe nous avons un projet jardin qui est renouvelé depuis 4 ans où les élèves apprennent à semer et nettoyer un jardin, à replanter et connaître les différents cycles dans l'année. Nous avons cette année trois classes avec élevage d'escargots, on attendait les larves de coccinelles mais nous n'avons pas eu de chance avec le temps. D'autres classes travaillent sur la pollution dans les océans, la pollution



en général, nous avons des actions nettoyons la nature pour toute l'école, tri de poubelles.

Les partenariats se tissent naturellement ?

Nous avons un partenariat avec le centre social pour arroser leur jardin, une bénévole des jardins partagés souhaite que nous participions au

jardin, nous nous sommes engagés pour cette fin d'année scolaire

La création de la Quinzaine de la Nature et la donation d'un kit est-elle importante ?

C'est très important. Pour le kit, nous avons demandé aux délégués de classe de l'école de venir les réceptionner afin qu'il y ait un impact auprès des camarades. Le rôle de délégué est important

Et les plantations réalisées avec nos partenaires ?

Une classe prend soin de cet arbre, on a pu l'observer pendant l'hiver et maintenant les enfants réclament pour l'arroser ils y prêtent plus facilement attention car ils ont participé à la plantation, l'impact est plus fort. Et d'avoir ce projet jardin et cet espace dédié à la nature.

Les enfants sont plus attentifs à la notion de gros déchets dans la nature, Quand on découvre des déchets comme une voiture brûlée, ils sont choqués. Notre cour de récréation est très propre, pour les enfants, c'est un réflexe !

SIMON BOUVIER, CANOPEE : "NOUS NOUS LIMITONS À DES ESSENCES LOCALES POUR FAVORISER LA FAUNE ASSOCIÉE"

Dans quel cadre s'inscrit votre action ?

Canopée Reforestation a une convention avec Veolia sur la CALL qui s'achèvera à la fin de cette année. Veolia finance les arbres afin de compenser ses émissions carbone et participe à la prospection des communes, Canopée propose un projet en fonction des souhaits et des diverses contraintes.



Comment définissez-vous les choix d'arbres ?

Nous nous restreignons à des essences locales pour favoriser la faune associée à ces espèces (les insectes profitent

par exemple très peu des essences exotiques) et privilégions les plants labellisés Végétal local afin de préserver la diversité génétique des essences et pour disposer d'individus adaptés aux

conditions climatiques et pédologiques de notre région.

Et sur Bully ?

En 2022, 331 plants dont 25 hautes-tiges et 300 dans une haie aux jardins

familiaux. Les plantations ont mobilisé lycéens, collégiens et habitants, ainsi que les jardiniers de l'association des jardins familiaux.

En 2023, 358 plants dont 90 dans une seconde haie aux jardins familiaux, 24 arbres de haute tige et 19 arbustes dans les quartiers de la ville ainsi qu'une haie brise vue de 225 plants à l'école des Alouettes. Les plantations ont mobilisé écoliers et habitants, ainsi que les jardiniers de l'association des jardins familiaux.

FRANÇOIS VALLIN, ESPACES VERTS: "METTRE EN PLACE DES ACTIONS NOUVELLES"

François Vallin est responsable du Pôle Espaces verts, il revient sur la valorisation du Label dans notre commune.

François, depuis combien de temps es-tu en mairie et quel a été ton parcours pour y arriver ?

Je suis arrivé dans le pôle Espaces verts en septembre 1998. J'ai obtenu un Bac général, puis un BTS Agricole option Productions Florales.

Depuis quelques années, la ville a mis en œuvre de nouvelles méthodes, qu'est-ce que cela change dans la vie dans l'organisation du service ?

Nous avons de nouvelles approches en respectant des végétaux (tailles, périodes de floraison, nidification



des oiseaux), en privilégiant la production locale et les plantations d'espèces locales.

En 2021, la première fleur a été confirmée par le Jury, c'est une reconnaissance du travail. Cela a permis de mettre en place des nouvelles actions comme la géolocalisation des orchidées et des arbres en ville

Le regard des usagers a-t-il changé ?

Oui il y a une sensibilité des usagers autour des questions de transition écologique. Mais nous avons un gros travail de communication et de pédagogie avec les usagers lors de leurs demandes autour de l'élagage et de la gestion différenciée.

"DES AMBASSADEURS DE LA TRANSITION ÉCOLOGIQUE"

Quel est le rôle du service communication ?

Le service communication - attractivité gère les publications de la ville, le site internet, les différents réseaux sociaux (facebook, youtube, tiktok..) ainsi que la création de contenus, la couverture photo des événements et

Quelle place prend le label dans la communication de la ville ?

L'obtention de la première fleur a été une excellente nouvelle puisqu'il s'agit d'un label remis par un jury et donc objectif, nous avons pu valoriser ce pas en avant auprès de nos habitants.



Nous communiquons sur l'ensemble des supports et événements comme Bully Fleurie, les opérations nature du Conseil Municipal des Jeunes ou la quinzaine de la nature dans les écoles. Depuis plusieurs

années, la ville privilégie l'aspect « nature et transition » dans ses initiatives et les habitants le plébiscitent en likant et commentant.

Est-ce important,
Plus personne ne peut

nier les conséquences du réchauffement climatique et de ses causes. A notre échelle, nous faisons de la pédagogie et des animations autour de la faune et de la flore.

Quel est l'impact pour les usagers ?

En terme politique, c'est un alignement entre nos objectifs d'amélioration du cadre de vie et l'attractivité de notre commune. Cela répond aussi à un autre double objectif, que nos habitants deviennent des ambassadeurs de la transition écologique dans notre commune et ambassadeurs de notre commune à l'extérieur de celle-ci.

ELODIE PIEC, TEAM BULLY

"J'AIME L'IDÉE D'AIDER LES GENS À MIEUX MANGER."

Capitaine de l'équipe de Bully-les-Mines vainqueur du « défi alimentation » organisé par l'Agglomération de Lens-Liévin, Elodie Pic est une personne engagée.

Désormais Coach en santé globale, Elodie a fait du bien-être son cheval de bataille et l'alimentation ne déroge pas cette règle de vie : « Le défi a été l'occasion de me lancer dans des ateliers dédiés à l'alimentation, plus particulièrement sur l'alimentation durable.»



Ancienne formatrice en qualité sécurité environnement : « J'aime l'idée d'aider les gens à mieux manger. Cela va du comment manger équilibré, varié, jusqu'à donner des idées de

recettes simples ». La victoire de la « Team Bully » lui a permis d'acquérir une certaine notoriété.

Le point d'orgue sur le parcours d'Elodie aura été

d'accueillir la radio RTL à son domicile. L'occasion pour elle d'expliquer sa démarche, qui fait partie du quotidien de toute la famille puisque son conjoint Dimitri et leur fils contribuent également à ce mode de vie : « On cuisine en famille, dès que c'est accessible pour Nathan, je l'invite à participer à la conception du repas ». Preuve que le défi n'était qu'un point de départ et que la jeune femme de 35 ans ne compte pas s'arrêter en si bon chemin.

HONORE SEVDA, HABITANTE "J'ÉVITE AU MAXIMUM D'ACHETER DES FLEURS, J'AIME BIEN ÉCHANGER DES BOUTURES."

Présentez-vous ?

Je suis Honoré Sevda, 48 ans, locataire et bullygeoise depuis 15 ans. Je suis auto-entrepreneur depuis 3 ans. Je vends des articles et petits accessoires. Je suis passionnée de fleurs et de potager.

Comment expliquez-vous ces deux grandes passions ?

Cette passion est venue grâce à ma voisine qui était enseignante. Elle n'est plus de ce monde, malheureusement, mais elle m'a appris beaucoup de choses. J'évite au maximum d'acheter des fleurs, j'aime bien échanger des boutures et par la même occasion les multiplier. Il m'arrive parfois de ramasser des graines lors du ramassage des déchets verts.

Mon jardin est un vrai anti-stress. En ce qui concerne le potager, c'est un moyen de manger plus sainement et à moindre coût.

Comment avez-vous



connu le concours et depuis quand vous y participez ?

Mon amie qui participait au concours m'a proposé de m'y inscrire. J'ai accepté et maintenant, cela va faire 5 ans que j'y participe. Tant que je suis bullygeoise, je participerai à ce concours. Les personnes disaient que j'avais un très beau jardin. Je suis arrivée troisième au concours donc j'ai voulu

faire tout mon possible pour décrocher la première place. Je pars du principe qu'il faut appuyer sur ses points forts pour réussir.

Vous avez gagné en 2022, quel bilan tirez-vous ?

Je suis très heureuse d'avoir gagné ce concours. Mes efforts ont été récompensés et reconnus. Je suis satisfaite de mon travail et surtout que mon jardin ait

été désigné comme le « plus beau » par le jury. Cela représente énormément d'heures et d'entretien. C'est un agréable passe-temps.

L'année suivante, vous avez participé en tant que membre du jury, quel est votre ressenti ?

C'est une grande responsabilité car il faut être indulgent dans l'attribution des notes. Je connais la valeur et le temps consacré pour avoir un beau jardin. Je le vois plutôt comme un challenge.

Quels sont vos projets « nature fleurissement » que vous souhaitez mettre en place ?

J'aimerais me lancer dans la vente de légumes. Je vais bientôt installer une serre.

Je souhaite me concentrer sur le prochain concours et apporter des modifications dans mon jardin. Mon prix est remis en jeu cette année. Je souhaite également planter des roses trémières.

JULIETTE BOUCHE : " AUJOURD'HUI, J'AI PLUS DE 90 ESPÈCES DIFFÉRENTES DE ROSIER"

Madame Bouche, vous êtes la pionnière du permis de végétaliser, comment, cela s'est-il passé ?

Tout a commencé, il y a 8 ans environ, car nous avions une rue en mauvais état. Des plaques de macadam partaient en morceaux et les mauvaises herbes poussaient dans le schiste. Je suis allée voir le maire afin de savoir si je pouvais retirer un peu plus de macadam sur le trottoir avant qu'il ne soit refait et y planter des fleurs, il m'a rapidement donné l'autorisation.

Quand les travaux ont été réalisés, vous avez pu



poursuivre.

J'ai indiqué que je souhaitais continuer, on m'a dit qu'on allait me faire un parterre pour que je puisse

planter mes plantes et les entretenir.

La nature est une préoccupation

importante pour vous

C'est important ! Quand on a acheté la maison il y a plus de trente ans, la première chose que j'ai faite, c'est de planter cinq rosiers. Aujourd'hui, j'ai plus de 90 espèces différentes. Depuis l'année dernière, je commence à faire des boutures que je peux donner à mes amis. Nous récupérons également l'eau de pluie, nous avons plusieurs cuves et quand nous sommes passés au tout à l'égout, nous avons transformé la cuve sous la lingerie, cela fait un très grand volume d'eau qui permet d'arroser les plantes, nous avons également 6 ruches.

CONSEIL MUNICIPAL JEUNES: "MEMBRES DU JURY POUR LE CONCOURS BULLY FLEURIE"

Présentez-vous ?

Naim : Je suis Naim, 13 ans et je suis scolarisé au collège Anita Conti en classe de 5ème. Je suis élu au conseil municipal des jeunes.

Clémence : Je m'appelle Clémence. J'ai 11 ans. Je suis scolarisée à l'école primaire Jean Zay en CM2. Comme Naim, je suis élue au conseil municipal des jeunes.

Pourquoi êtes-vous engagé dans le conseil municipal des jeunes ?

Nous voulions proposer des projets pour les jeunes bullygeois et devenir leurs portes paroles.

Nous souhaitons s'investir dans la vie locale et apporter une aide à notre commune. En s'appuyant sur nos professions de foi, nous sommes repartis au sein de trois commissions : Citoyenneté et Solidarité, Environnement, Animation. J'ai choisi animation et



citoyenneté et solidarité. Je suis dans la commission environnement et animation

Dans la thématique « environnement », quel projet avez-vous réalisé ?

Clémence : Nous avons participé à l'opération Hauts de France propres au Terril du 2. Nous avons même lancé un appel sur la page Facebook de la ville pour inviter les habitants à nous rejoindre

sur cette action. Nous avons été écoutés car des citoyens sont venus nous aider.

Naim : Nous avons aussi participé au projet « et si on plantait des arbres ? » et dernièrement nous avons été désignés comme membre du jury pour le concours Bully Fleurie.

Pourquoi avez-vous accepté de participer en tant que membre du jury « Bully Fleurie » ?

C'est l'occasion de voir le déroulement du concours. L'occasion aussi de parcourir la ville.

Que pensez-vous du niveau des participants ?

Le niveau est très bon. Il y a beaucoup de créativité. Oui c'est vrai, je rejoins les propos de Clémence. Il y a même une citoyenne qui a planté sur le domaine public et d'autres ont fait des efforts de mise en scène comme par exemple un vélo fleuri, des pots de fleurs personnages.

Que retenez-vous de cette expérience ?

C'est une belle expérience. C'était très cool mais si possible la prochaine fois sans la pluie. En tant que membre du jury, nous avons essayé d'être le plus juste possible dans l'attribution des notes, parfois gentil et parfois sévère.

GUILLAUME LIPPENS: " DEPUIS 8 ANS, JE TRANSMETS MES DONNÉES NATURALISTES AU CPIE"

Guillaume, pouvez-vous vous présenter ?

Je m'appelle Guillaume Lippens, j'ai 42 ans et je suis Bullygeois d'origine. J'ai toujours été très intéressé par la nature. J'ai eu l'occasion d'être formé par le Centre Permanent d'Initiative pour l'Environnement (CPIE) de la chaîne des terrils dans deux domaines. Le premier dans l'animation Patrimoine et Nature en lien avec l'héritage minier, puis à l'identification naturaliste et la réalisation d'inventaires naturalistes. Depuis 8 ans, je transmets mes données naturalistes au CPIE. Partout où je me balade, je note mes observations naturalistes, y compris en ville.

Comment vous est venu l'idée d'accompagner la ville dans le



référencement des orchidées ?

Durant le covid, en allant chez mon médecin à la cité 2, j'ai trouvé par hasard des orchidées sauvages à l'école de la cité du 2 (zone non tondue "grâce" au Covid!). J'en ai informé le CPIE, qui a trouvé ces observations importantes. Ils m'ont conseillé de les transmettre à la ville.

Ma compagne, Ophélie, Bullygeoise depuis longtemps, avait déjà croisé François Vallin, et savait qu'il était réceptif sur ces sujets. Je lui ai donc transmis les données et nous avons eu plusieurs échanges. Je lui ai signalé d'autres pousses telles que les rosettes d'orchidées près du magasin Carrefour.

D'autres sujets écologiques vous intéressent-ils ?

Ma compagne et moi sommes intéressés par tout ce qui touche à la nature (nos relevés naturalistes concernent quasi tous les groupes d'espèces, y compris les invasifs...). Nous sommes désormais près d'Arras, mais passons assez régulièrement vers Bully. Nous sommes aussi inscrits au Groupement ornithologique et Naturaliste.



Villes et Villages Fleuris
LE LABEL NATIONAL DE LA QUALITE DE VIE



NOTRE Ville



LABELLISATION VILLES ET VILLAGES FLEURIS

UNE VILLE RICHE DE SON HISTOIRE, ENTRE GUERRES ET EXPLOITATION MINIÈRE

La Ville de Bully-les-Mines se situe dans les Hauts-de-France, plus précisément dans le Département du Pas-de-Calais, à proximité de Lens et de Liévin. Elle compte près de 12 700 habitant-e-s sur une superficie de 7,7 km² dont 2,5 km² de terrains classés naturels.



À Bully-les-Mines, plusieurs édifices sont protégés au titre des Monuments Historiques, comme l'Eglise Saint-Maclou, bâtiment gothique érigé au XVI^{ème} siècle et situé en face de l'actuel Hôtel de Ville.

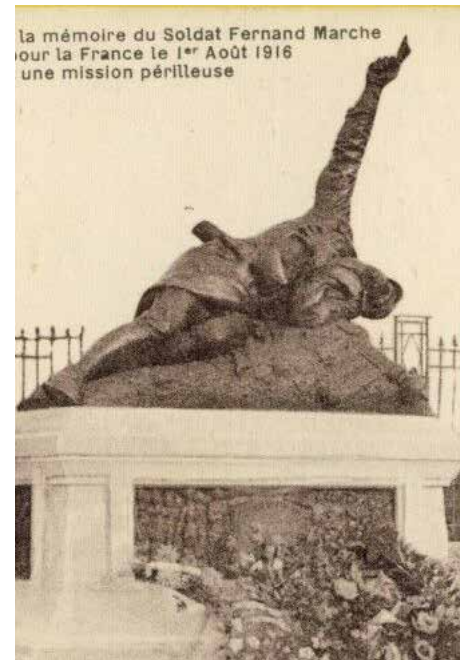
Mais l'histoire de la ville a particulièrement été marquée par les guerres qu'elle a vécues de très près – Guerre de trente ans et première guerre mondiale – et comme son nom l'indique par l'industrie du charbon, qui l'a développée et structurée sur le plan urbain.

UNE VILLE MARQUÉE PAR LES GUERRES

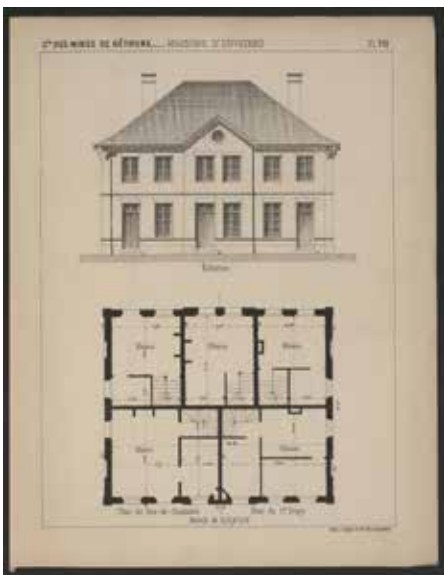
En août 1648, la Ville de Bully-les-Mines assiste à la conclusion de la guerre de Trente Ans lors de la Bataille de Lens : les troupes françaises, menées par Louis II, le « Grand Condé », battent les troupes espagnoles du Comté de Flandres.

Cet épisode de l'histoire du territoire donnera le nom d'une grande rue bullygeoise, la rue de Condé ; un monument commémoratif est également installé sur la commune voisine de Grenay, à la limite avec les territoires de la ville de Bully-les-Mines et de Liévin.

Plus tard, Bully sera traversée par la ligne de front lors de la guerre 1914-1918, en sera durablement marquée, et verra naître la « légende » Fernand Marche. Soldat-mineur, mort en héros le 1er août 1914 à Verdun (Monument en photo ci-contre)



UNE HISTOIRE MINIÈRE OMNIPRÉSENTE



L'histoire de la ville est également très marquée par la période minière, avec l'exploitation du charbon par la Compagnie des Mines de Béthune. Les briques rouges des cités des mines (Les Alouettes, les Brebis, La cité 2 et les Corons d'Aix, la Cité Carenda) et le terril de Bully sont caractéristiques du territoire et de son histoire.

Depuis 2012, 6 biens de la ville sont inscrits au patrimoine mondial de l'UNESCO dans le

cadre de la reconnaissance du Bassin Minier du Nord-Pas-de-Calais comme paysage culturel : le monument Fernand Marche, l'ancienne clinique Saint-Barbe (du nom de la sainte patronne des mineurs), la cité du 2, les Maisons d'Ingénieurs de la Cité du 2, l'ancienne salle des Fêtes de la compagnie des Mines (salle Jean Vasseur), le monument aux Morts de la cité des Brebis et la grille de cette même cité.

UN HÉRITAGE PRÉSERVÉ ET VECTEUR DE DYNAMISME

Depuis la fin de l'exploitation minière, la ville a cherché à préserver ce paysage caractéristique façonné par l'humain et à le mettre en valeur pour offrir un cadre de vie agréable aux bullygeois-e-s tout en respectant l'environnement.



TERRIL DU 2, SYMBOLE DE LA RECONVERSION D'UN TERRIL

Le terril 52, dit « terril du 2 » mesure 1 km sur 300 mètres ; il a été formé par l'accumulation de résidus miniers liés à l'extraction du charbon. Il se situe à proximité des anciennes cités minières dites « cité du 2 » et « cité des Brebis » et constitue un symbole fort de l'histoire minière de la commune.

Ce terril, amas de déchets de la mine, est aujourd'hui un réservoir de biodiversité qui permet aux espèces animales et végétales d'y vivre. Des travaux ont permis la préservation des qualités paysagères et patrimoniales du site, en protégeant la structure du Terril, en luttant contre l'érosion, en facilitant l'écoulement des eaux et en restaurant des aménagements type cheminements.

Des aménagements ont aussi été réalisés à l'entrée et à l'intérieur du site afin d'orienter les usager-e-s,



notamment pour les éloigner des zones écologiquement sensibles et protéger des espèces animales en période de reproduction.

Le site répond également à différents besoins en termes d'espaces de détente, de sport et de promenade, que ce soit pour la marche, la course à pied ou l'équitation. Sa topographie permet l'expression

de nombreuses pratiques de loisirs sportifs, organisées ou non, occasionnelles ou régulières, individuelles ou collectives.

Ainsi, en plus du parcours santé ouvert à tou-te-s et des bancs qui permettent aux promeneurs et promeneuses de se reposer, un parcours de Disc Golf été installé en concertation avec le club local.

LE PARC HENRI DARRAS, UN LIEU DE QUIÉTUDE PRIVILÉGIÉ EN CENTRE-VILLE



Situé en cœur de ville, le parc Henri Darras est un lieu de promenade arboré de plus de 7 hectares, dont l'entrée est surplombée par le monument érigé par la Compagnie de Béthune en hommage à Fernand Marche.

Ce parc a été aménagé afin de permettre aux bullygeois-e-s de pratiquer leurs activités sportives,

de détente dans un vaste espace engazonné. **Le site possède également un pumtrack** depuis quelques semaines. Il accueille également des festivités de plein air comme le traditionnel feu d'artifice du 14 juillet et parfois des tournages de production.

UN ARCHIPEL DE PARCS DE PROXIMITÉ

La ville bénéficie également d'un grand nombre d'espace Verts et de petits parcs de proximité, qui sont autant d'espaces de respiration et d'îlots de verdure appréciés



LE PARC DE LA MAIRIE

En plus de ses arbres remarquables, le parc de l'Hotel de Ville abrite une faune riche, notamment avec des espèces d'oiseaux peu communes dans les parcs urbains de notre territoire.

Le parc comprend également un verger qui a été créé par Jean Wisniewski, un ancien minieur passionné par les arbres fruitiers. Monsieur Wisniewski est un "pomologue" reconnu notamment par l'académie royale de Belgique, il a réalisé de nombreuses conférences, il a également réalisé de nombreux greffons dans son arboretum personnel de la rue de Condé.



UNE GESTION RAISONNÉE DES ESPACES VERTS

Le pôle Espaces Verts des services municipaux est composé de 6 agents régulièrement formés aux techniques de soin et d'entretien des végétaux ou de mise en valeur du fleurissement (élagage, tressage de l'osier...). Ils s'occupent des 1 600m² de fleurissement de la ville et de ses 1500 arbres (hors espaces verts)



Le pôle a mis en place tout un éventail d'actions et de méthodes de travail qui lui permettent d'assurer l'entretien des espaces verts et le fleurissement de la ville de manière raisonnée.

Le recyclage, les économies de matières premières et d'énergie ainsi que la préservation de l'environnement sont au cœur de l'action de ces agents municipaux.

PENSER LE FLEURISSEMENT ET LA VÉGÉTALISATION

La ville a adopté le principe « un arbre coupé = un arbre planté ». Nos services favorisent également la repousse naturelle des arbres et la conservation des drageons lorsque cela est possible.

Pour son fleurissement, la commune a suivi la recommandation du jury Villes et Villages Fleuris reçu en 2019 et a choisi d'augmenter progressivement dans ses plantations la part des plantes vivaces, qui ont l'avantage d'être plus robustes, pérennes, et de servir d'habitat à divers insectes et petits animaux tout au long de l'année. **Les vivaces représentent aujourd'hui 80 % des fleurs présentes dans les massifs bullygeois.** Les plantations des massifs sont complétées par des plans de légumes (courgettes, céleris, tomates, aubergines, fenouil, plantes aromatiques...) que les administré-e-s peuvent cueillir librement.



PRIVILÉGIER UN PAILLAGE LOCAL ET ISSU DU RECYCLAGE

Les branches issues de l'élagage sont utilisées pour fabriquer un paillage doublement écologique, recyclé et local. Lorsque la quantité de paillage produite n'est pas suffisante pour couvrir les besoins du service, la provenance du paillage commandé en supplément est scrupuleusement vérifiée : pour acheter du paillage de provenance locale. Lors des rares occasions pour lesquelles du paillage de coque de cacao est utilisé (Pâques et les Chrysanthèmes de novembre), celui-ci est fait à partir de déchets de l'industrie agro-alimentaire française, et non importé.



Les autres déchets verts, non-exploitable par nos services, sont utilisés par un agriculteur de la ville voisine de Sains-en-Gohelle, qui en fait du compost qu'il utilise pour fertiliser ses champs.

UTILISER L'EAU INTELLIGEMMENT

Nos méthodes de travail plus écologiques se concrétisent par la récupération de l'eau de pluie. En effet, des récupérateurs ont été installés à la salle municipale Darras, à l'école Louis Lumière, dans la cour des services techniques et permettent d'utiliser l'eau issue des précipitations pour l'entretien des espaces verts municipaux.



TIRER PROFIT DES ALÉAS NATURELS

Les aléas de la nature peuvent parfois avoir du bon : les Services Techniques municipaux ont eu l'idée de transformer des arbres tombés lors d'intempéries en bancs publics dans le parc Henri Darras. Des poubelles ont été installés à proximité de ce mobilier urbain écologique et atypique pour assurer la propreté du lieu. Des arbres ont également été reconvertis en hôtels à insectes.

PRÉSERVER LA FAUNE ET LA FLORE VULNÉRABLES

En plus de l'intégration des questions écologiques dans les pratiques quotidiennes des agents, la municipalité prend le soin d'aller plus loin en impliquant ses partenaires extérieurs dans cette démarche de respect de l'environnement. Associations, prestataires, partenaires économiques, il s'agit d'une démarche collective où la ville donne le ton.



UNE VISION TRANSVERSALE ET SOCIALE

Bully-les-Mines cherche à introduire l'écologie dans l'ensemble de ses politiques et dans les projets portés en coopération avec ses partenaires institutionnels, économiques et associatifs.

ALLIER ACTION SOCIALE ET GESTION ÉCOLOGIQUE DE LA VÉGÉTATION

Quand solidarité et éco-logie se rencontrent, **la ville devient prestataire en Espaces Verts pour ses administrés à l'occasion des « petits travaux à domicile »**. Un service proposé par la Maison de la Solidarité municipale. Des agents municipaux proposent d'entretenir les jardins des seniors bullygeois à petits prix, avec une grille tarifaire modulée en fonction des revenus de chacun.

De plus, la ville fait appel à des associations d'insertion de personnes éloignées de l'emploi et de personnes handicapées pour des prestations d'entretien des espaces verts (Activ'Cités, la Vie Active et 3ID).



S'INVESTIR DANS L'ENTRETIEN DU FONCIER AU-DELÀ DES OBLIGATIONS

C'est notamment le cas en ce qui concerne la question du logement sur le territoire communal.

Les services municipaux ont pour habitude de s'occuper de l'entretien des noues qui jouxtent les terrains privés résidentiels. Ces fossés assurent la bonne infiltration des eaux de pluie dans les sols, évitent le ruissellement et permettent une filtration naturelle; c'est pour cela que la ville souhaite les entretenir même si - en théorie - c'est de la responsabilité des propriétaires ou des bailleurs privés.



DES PROJETS IMPULSÉS PAR LA VILLE

L'amélioration du cadre de vie de la commune est le fruit d'une co-construction opérée par la municipalité et le public bullygeois, premier concerné et meilleur ambassadeur de la qualité de vie bullygeoise.

La municipalité a à cœur d'amener les bullygeois et les bullygeoises à s'impliquer pour leur ville, à la rendre plus belle, plus solidaire et plus verte.

JARDINS PARTAGÉS : LES IDÉES POUSSENT DANS NOS QUARTIERS

Les Jardins Partagés des quartiers bullygeois sont un véritable lien avec l'ADN des cités minières, cités-jardins où les habitant-e-s avaient pour habitude d'entretenir soigneusement leur jardin et de faire leur propre potager. Les mineurs étant pour la plupart issus du monde agricole, ils aimaient mettre à profit leur temps libre pour embellir leur parcelle et cultiver leurs légumes.

Les Maisons de Quartier (Jean Macé pour la cité des Alouettes ; la Bergerie pour la cité des Brebis) gèrent l'animation de ces jardins. Elles proposent de nombreuses activités dont des ateliers « Récup », des ateliers de fabrication de cosmétiques et produits ménagers écologiques et des sessions cuisine avec des produits issus des jardins partagés pour apprendre à mieux consommer et à faire des économies sur le budget domestique. Des collectifs d'habitant-e-s ont été créés autour de ces Maisons de Quartier, notamment sur la transition écologique, avec le Collectif Nature.

Les jardins partagés sont aujourd'hui investis par des bullygeois-e-s de tous âges : des enfants bénéficiaires des activités « parentalité », en passant par les adultes bénéficiaires du Centre Communal d'Action sociale jusqu'aux personnes âgées suivies par la Plateforme Séniors.



« BULLY FLEURIE »

La ville poursuit depuis près de 20 ans la dynamique du concours des jardins fleuris, une tradition qui puise elle aussi ses racines dans l'histoire des cités minières et ouvrières. La ville a souhaité maintenir cette coutume en organisant la première édition du concours Bully Fleurie en 2001.

Une nouvelle dimension a été donnée au concours en 2021 grâce à un bonus « plantes mellifères ». Le concours a été l'occasion de sensibiliser le public à l'importance de la biodiversité, et notamment de la préservation des abeilles (voir Plan Abeilles de la commune) et en **2023 sur la gestion de l'eau**.

LE DISPOSITIF « HAUTS-DE-FRANCE PROPRES » RELAYÉ À BULLY-LES-MINES

La ville s'inscrit également dans **les manifestations qui visent à renforcer l'implication du public dans le maintien de la propreté** du territoire communal, à l'instar du dispositif « Hauts-de-France Propres ». L'opération est accompagnée par le Pôle de Cohésion Urbaine et Sociale et les Services Techniques municipaux. Les associations locales sont invitées à mobiliser leurs membres.



L'EMERGENCE D'UNE DYNAMIQUE CITOYENNE

En plus des travaux menés par la commune, le public bullygeois prend des initiatives et mène ses propres projets. Des initiatives individuelles et ponctuelles sont apparues, comme des défis « fill the bottle » (remplis la bouteille) qui consistent à remplir des bouteilles avec des mégots de cigarettes ramassés dans la rue ; d'autres initiatives plus structurées ont également émergé, notamment sous l'impulsion d'établissements scolaires et d'entreprises.

UN CLUB NATURE AU COLLÈGE

En 2020-2021, le Collège Anita Conti s'est doté d'un **club nature**. **Les collégien·ne·s s'y rendent sur la base du volontariat lors de la pause méridienne du mardi.**

Ce projet a été mis en place par une équipe de professeurs, agents de service, équipe de direction et parents. L'objectif est de créer -dans un espace extérieur situé derrière le réfectoire- une mare, un potager, une prairie, des haies, et d'y installer des hôtels à insectes et des nichoirs afin de favoriser la biodiversité. De nombreuses écoles ont également reçu le Label E3D, signe d'implication en matière écologique.

FAVORISER LES INITIATIVES ÉCOLOGIQUES DES ENTREPRISES LOCALES

La ville a aussi la volonté de faciliter et valoriser les projets entrepreneuriaux qui portent une dimension écologique.

En 2019, la municipalité a **mis à disposition à titre gratuit un terrain communal pour l'installation d'un maraîchage bio**, le premier en zone urbaine dans le département. Le maraîcher a été mis en relation avec un supermarché local pour que ses produits y soient vendus en circuit court, et les légumes issus de cette exploitation sont achetés par la ville pour sa cantine scolaire.

Les services de la Ville ont également souhaité valoriser l'initiative de l'entreprise Virtuo, qui a choisi de poser des ruches dans la Zone d'Activités de l'Alouette. C'est un essaim d'abeilles noires locales qui y a trouvé refuge.

Sur cette zone, Naturopera a installé la première **usine de production de couche bio** a lancé son activité avec des objectifs élevés dans le domaine de la transition écologique.

Enfin l'entreprise Gastronomes en Or spécialisée dans le commerce de viande a décidé de **ne plus utiliser de carton pour ses emballages et de convertir sa flotte de véhicule à l'électrique**.



UN BOUTIQUE APPRENANTE FAVORISANT LE CIRCUIT COURT

La ville a lancé en 2023 une boutique apprenante et engagée en coopération avec les équipes du Lycée Léo Lagrange.

Une boutique gérée par les lycéens qui sont ainsi mis en situation professionnelle.

Cette initiative a bénéficié du soutien du Département du Pas-de-Calais dans le cadre du soutien à l'Economie Sociale et Solidaire.

